



Steve Sisolak  
Governor



Richard Whitley  
Director

State of Nevada  
Department of Health and  
Human Services


---

Entrenamiento de Vendedores de WIC  
2022





11/8/2022 *Helping people. It's who we are and what we do.*

1



## Curso de Hoy

- ¿Qué es WIC y Por Qué WIC es Importante?
- Los Alimentos y Paquetes de Comida Aprobados por WIC
- Compras de WIC, Transacciones, Sumisión de UPC y Procedimientos de Reclamos.
- Los Derechos y Responsabilidades de los Vendedores
- Quejas
- Herramientas para los Vendedores y Referencias

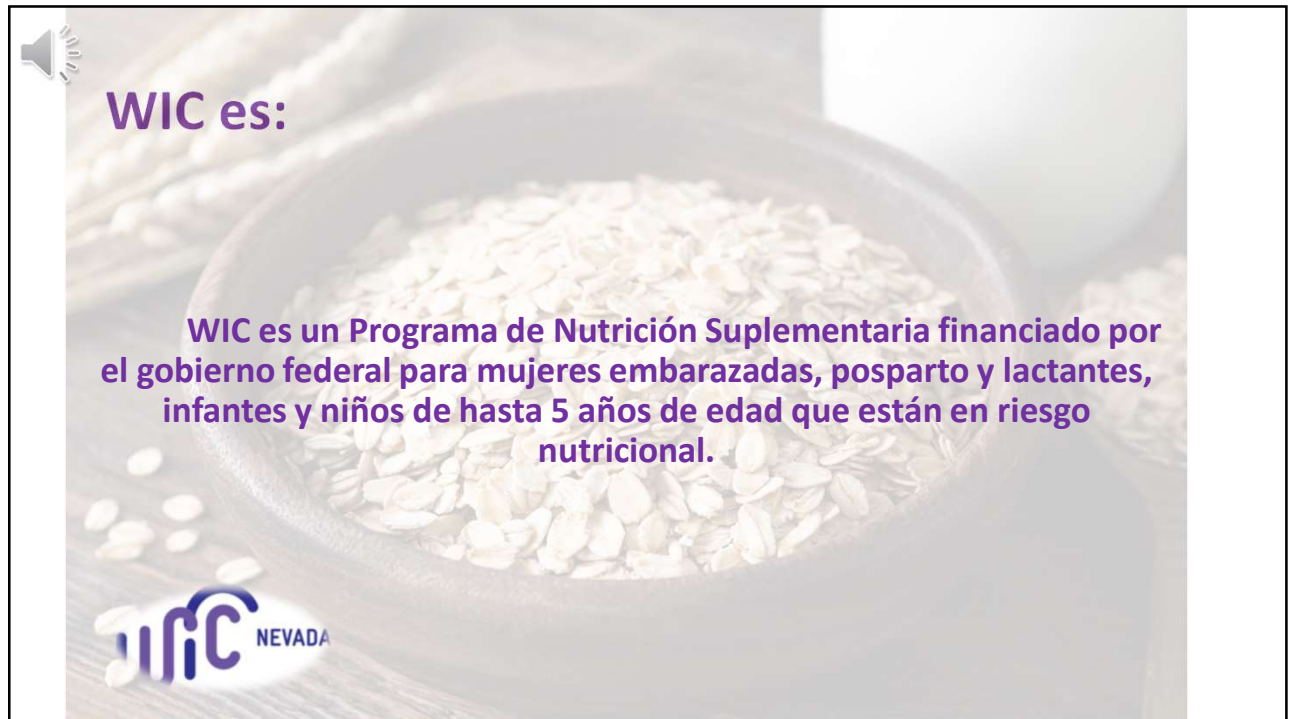


2

2



3



4

## ¿Por Qué WIC es Importante?

**El Programa de WIC tiene como objetivo ayudar a salvaguardar la salud de las mujeres, bebés y niños menores de 5 años de bajos ingresos que están en riesgo nutricional proporcionando lo siguiente:**

- ❖ Educación nutricional sobre la alimentación saludable.
- ❖ Promover y apoyar la lactancia materna como una parte importante de los beneficios nutricionales que reciben los participantes de WIC.
- ❖ Referencias de servicios sociales y de salud.
- ❖ Alimentos nutritivos para ayudar a complementar las dietas.



5

## ¿Por Qué los Vendedores de WIC son importantes?

**Los Vendedores de WIC son una parte VITAL del programa de WIC**

- ❖ Los vendedores suministran los alimentos nutritivos necesarios para construir familias saludables
- ❖ Todo el personal de vendedores son importantes para que la experiencia de compra funcione para los participantes de WIC
- ❖ Sin los vendedores, el Programa de WIC de Nevada no podría alcanzar los objetivos de ayudar a las familias a comer alimentos más saludables
- ❖ Los beneficios de WIC redimidos en su tienda contribuyen al éxito de su tienda.
- ❖ Los compradores de WIC compran otros productos mientras compran alimentos de WIC.



6



# Los Alimentos y Paquetes de Comida Aprobados por WIC

7

## Comidas Autorizadas por WIC

- Leche
- Yogur (leche entera, bajo en grasa, sin grasa)
- Huevos
- Queso
- Frijoles, Chícharos, y Lentejas (secos o enlatados)
- Mantequilla de Maní
- Cereal Fortificado con Hierro
- 100% Jugo de Fruta
- Frutas & Vegetales Enlatados, Congelados o Frescos
- Variedades de Pescado Enlatado
- Granos Entero (las opciones incluyen pan 100% integral, arroz integral, tortillas de maíz y trigo integral y pasta de trigo integral)
- Tofu
- Bebidas de Soya
- Fórmula infantil fortificada con hierro
- Cereal Infantil
- Frascos de Comida de Bebé- Carnes, Frutas y Vegetales

8

## Alimentos no Autorizados

### NO PERMITIDO:

- Hierbas: Albahaca, Cilantro, Eneldo, Sabia, romero, etc.
- Queso Envuelto Individualmente
- Mantequillas de nuez sustituidas por crema de maní
- Alimentos con Alto Contenido de Azúcar
- Leche de Nuez o de Arroz
- Alimentos que no aparecen en la lista de compras o consulta de saldo del participante

9

## Requisitos de las Marcas Menos Costosas

### La Marca Menos Costosa ya no es requisito de WIC de Nevada

Los participantes pueden comprar cualquier marca de leche, huevos, jugos de naranja y piña aprobados por WIC



10

## A partir del 1 de octubre de 2021

### Añadido:

- 48 onzas 100% de jugo estable de frutas y verduras

### Quitado:

- Yogur endulzado con miel o stevia

### Temporal:

- Aumento al Beneficio de Valor en Efectivo (CVB)
  - Disponible desde ahora hasta el 30 de septiembre de 2022 \*
  - \$ 24 / mes para niños,
  - \$43/mes para participantes embarazadas y posparto
  - \$47/mes para participantes en la lactancia materna
- Aumento en la selección de fórmula
  - Disponible desde ahora hasta el 30 de Noviembre de 2022 \*
  - Por favor, escanee cualquier fórmula para verificar si está permitida.

11

## Leche

### • Los tipos de leche emitidas dependen de la edad del participante

- Los niños de 1 a 2 años de edad reciben leche entera.
- Los niños de 2 años o más, mujeres embarazadas, posparto y mujeres lactantes reciben 1%, baja en grasa o sin grasa.

### • La leche se emite a los participantes en cuartos o .25 galones

- Ejemplo: un participante que recibe 3.25 galones puede redimir la leche de cualquier tamaño.
- Galones (1.0 galón), medio galón (.5 galón) o cuarto (.25 galón)

- **Recuerde: La leche YA NO es un requisito de marcas menos costosas (LEB)**

12

## Opciones de Leche

- ❖ Leche de cabra
- ❖ Leche en polvo
- ❖ Leche de soya (refrigerada y estante estable)
- ❖ Leche condensada
- ❖ Leche UHT (ultra alta temperatura) (autoestable)
- ❖ Leche sin lactosa/reducida (entera y baja en grasa)
- ❖ Acidophilus (1% y 2%)

**No se permiten leches de nuez y arroz**

13

## Yogur

- ❖ Los tipos de yogur emitidos dependen de la edad del Participante
  - A los niños de 1 a 2 años de edad se le concede yogur de leche entera.
  - Los niños de 2 años o más, mujeres embarazadas, mujeres posparto y mujeres lactantes son concedidas yogur con bajo contenido de grasa o sin grasa
- ❖ Los yogures **NO** permitidos incluyen:
  - **Potable**
  - **"Light"**
  - **Endulzado con Miel o Stevia**

14

## ¿Qué proporciona el Beneficio de las Legumbres?

### Las legumbres incluyen:

- Frijoles secos
- Guisantes secos
- Lentejas
- Frijoles enlatados
- Mantequilla de maní

### Los participantes tienen las siguientes opciones para redimir sus beneficios de Legumbres:

- Mantequilla de maní frascos de 16-18 oz (1)
- Frijoles secos/bolsa de chicharos 16 oz (1)
- 4 latas de frijoles de 14-16 oz de tamaño
  - Una vez que se ha comprado una lata de frijoles, los incrementos restantes deben ser redimidos con solo frijoles enlatados.

15

## WIC Adapta los Paquetes de Alimentos a Los Participantes

### • Paquetes de Alimentos para Bebés:

- 0-6 meses
  - Fórmula para bebés que aparece en la lista de beneficios de los participantes
- 6-11 meses
  - Fórmula infantil
  - Cereal infantil
  - Frutas y vegetales para bebés
  - Carnes para bebés (solo para bebés que son amamantados exclusivamente)

### • Paquete de Alimentos para Niños Pequeños 12-24 meses:

- Queso
- Yogur (leche entera)
- Leche entera
- Huevos
- Cereal
- Legumbres
- Granos enteros
- Beneficio (CVB) para frutas y vegetales valorado en \$9
- Jugo 100% natural embotellado

16



## WIC Adapta los Paquetes de Alimentos a Los Participantes

### • Paquete de Alimentos para Niños 2-5 años:

- Queso
- Yogur (bajo en grasa)
- Leche – 1%, descremada o sin grasa
- Huevos
- Cereal
- Legumbres
- Granos enteros
- Beneficio (CVB) para frutas y vegetales valorado en \$9
- Jugo 100% natural embotellado



17

## WIC Adapta los Paquetes de Alimentos a Los Participantes

### Paquete de Alimentos para Mujeres Embarazadas y Posparto:

- Queso
- Yogur (bajo en grasa)
- Leche – 1%, bajo en grasa o sin grasa
- Huevos
- Cereal
- Legumbres
- Granos enteros (solo mujeres embarazadas)
- Beneficio (CVB) para frutas y vegetales valorado en \$11
- Jugo 100% natural embotellado

### Paquete de alimentos para participantes lactantes :

- Queso
- Yogur (bajo en grasa)
- Leche 1%, baja en grasa o sin grasa
- Huevos
- Cereal
- Legumbres
- Pescado enlatado
- Granos enteros
- Beneficio (CVB) para frutas y vegetales valorado en \$11
- Jugo 100% natural embotellado congelado



18

## WIC Adapta los Paquetes de Alimentos a Los Participantes

### Paquete de Alimentos para Personas sin Hogar

- Jugos en paquete de conveniencia
- Leche UHT
- Cantidad adicional de Frijoles Enlatados o Mantequilla de maní en lugar de Huevos
- Cereal
- Granos enteros
- Beneficio (CVB) para frutas y vegetales valorado en \$11
- Formula listas para alimentar al bebé



19

## Compras de WIC , Transacciones, Sumisiones de la UPC y el Procedimiento de Reclamaciones



20

## Compras de WIC

- Los beneficios de alimentos de WIC se emiten a los participantes en una Tarjeta de Transferencia Electrónica de Beneficios (EBT).
  - Los participantes de WIC deben activar y establecer un PIN en la tarjeta EBT antes de comprar.
- En la clínica, los participantes reciben su lista de compras y se les proporciona información sobre los alimentos de WIC.
- Comprar alimentos de WIC a veces puede ser difícil y a veces los participantes necesitan un poco de ayuda mientras están en la tienda.
- Los participantes deben pasar su tarjeta WIC antes de su tarjeta SNAP



21

The screenshot shows the WICShopper app interface with a shopping cart icon and the text 'WICShopper'. Below are five main buttons: 'Scan Barcode' (maroon), 'Find Product' (orange), 'My Benefits' (green), 'Manage Cards' (blue), and 'Mom 2 Mom' (pink). At the bottom, there is a WIC logo and the number '606370 . . . 0000'.

## Aplicación WICShopper

- La aplicación WICShopper ayuda a los participantes a comprar facilitando la identificación de comidas aprobadas por WIC, lo que simplifica la experiencia de las de compras de WIC.
- Los participantes pueden ver su saldo disponible, obtener recetas y más.
- La aplicación permite a los participantes escanear UPC's mientras compran haciéndoles saber si el artículo está aprobado por WIC y la cantidad que tienen disponible.
- La aplicación WICShopper también es una herramienta que los vendedores pueden utilizar para ayudar a aplicar etiquetas de estante para corregir alimentos aprobados por WIC.

22

## Procedimiento de Transacción para el Procesamiento de eWIC

Todos los sistemas de punto de venta (POS) de la tienda funcionan de manera diferente. Para disminuir la posibilidad de problemas en la caja registradora, es importante:

- Escanee TODOS los artículos individualmente
- Si un artículo no se escanea como elegible para WIC, el Participante debe tener la opción de pagar con otro método (SNAP, débito o efectivo) o eliminar el artículo antes de la finalización de la transacción.
- Beneficio de Valor en Efectivo (CVB) – si una compra supera el monto en dólares disponible, el participante tiene la opción de pagar la diferencia o no comprar los artículos.

23

## Procedimiento de Transacción (continuación)

- **¡Recuerde!** que los cajeros deben escanear cada artículo que un participante traiga a la caja registradora.
- Si un alimento de WIC escaneado no pasa, dígame al participante el mensaje de error.
  - Si es posible, ofrezca al participante la opción de tomar una foto del mensaje de error
- Asegúrese de que cada artículo se escanee **individualmente**.
- La Marca Menos Costosa **YA NO** es un requisito de WIC de Nevada

24



## Problemas escaneando

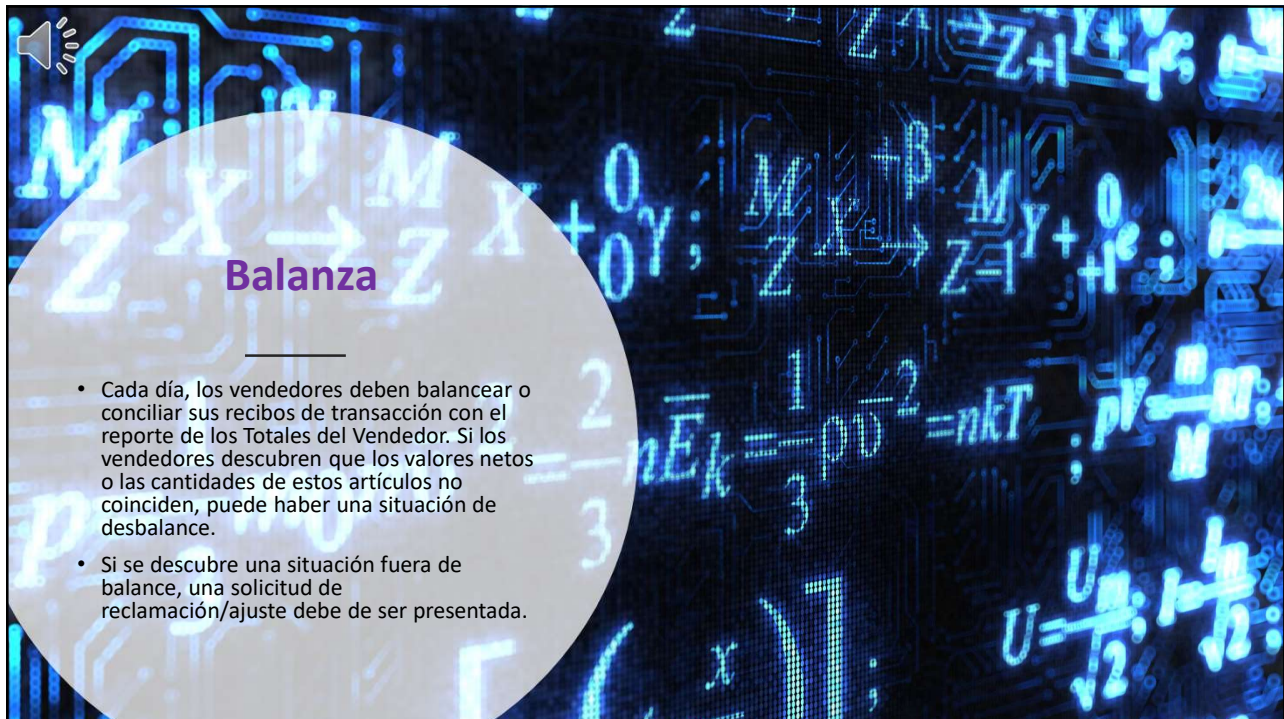
Si un alimento conocido y aprobado por WIC de repente no se escanea:

**Aquí están los pasos de solución que los vendedores deben tomar:**

- EL PERSONAL DE ALMACENAMIENTO debe ponerse en contacto con el Departamento de IT de la Tienda
- Compruebe que el archivo APL se ha descargado correctamente

Si su tienda tiene una máquina de FIS, el personal debe comunicarse con el servicio de asistencia de FIS para obtener ayuda al 877-291-0433. \*El ID de ubicación aparece en el terminal. Recuerde descargar el archivo APL todas las noches en la maquina de EBT que no esta integrada.

25



## Balanza

- Cada día, los vendedores deben balancear o conciliar sus recibos de transacción con el reporte de los Totales del Vendedor. Si los vendedores descubren que los valores netos o las cantidades de estos artículos no coinciden, puede haber una situación de desbalance.
- Si se descubre una situación fuera de balance, una solicitud de reclamación/ajuste debe de ser presentada.

26

## Ajuste de Reclamo de Tiendas Integradas

¿Cómo presento una solicitud de reclamación/ajuste?

- Las tiendas con un sistema de punto de venta integrado deben ponerse en contacto con su procesador para obtener ayuda.
- El error debe notificarse **dentro de los cuatro (4) días** hábiles desde la fecha de la transacción para presentar una solicitud de ajuste.
  - Si el error no se notifica **dentro de los cuatro (4) días** desde la transacción, la solicitud puede ser denegada.



27

## Ajuste de Reclamo-FIS Terminal

¿Cómo presento una solicitud de reclamación/ajuste?

- Llame al servicio de asistencia de FIS al 1-877-291-0433 **dentro de los cuatro (4) días** desde la fecha de la transacción para presentar una solicitud de ajuste.
  - Si el error no se notifica **dentro de los cuatro (4) días** desde la transacción, la solicitud puede ser denegada.
- El Servicio de Ayuda de FIS recopilará la información necesaria con respecto a la transacción, incluyendo una copia del recibo y presentará una solicitud de ajuste en nombre del Vendedor.



28



## Derechos y Responsabilidades del Vendedor

---



29



## Derechos y responsabilidades del Vendedor

- Cortesía
- Quejas
- Artículos de incentivo del Vendedor
- Sanciones
- Requisitos mínimos de almacenamiento
- Proveedores de Fórmulas Infantiles
- Descripción general del monitoreo de rutina
- Herramientas y referencias de Vendedores



30



## Cortesía

- ❖ Tratar a los participantes de WIC con la misma cortesía y respeto dado a cualquier otro cliente.
- ❖ Los participantes no pueden ser discriminados porque están en WIC.
- ❖ Los participantes de WIC deben poder comprar en su tienda durante el horario comercial regular de la tienda.
- ❖ Los participantes de WIC deben tratar a los Vendedores con cortesía.



31

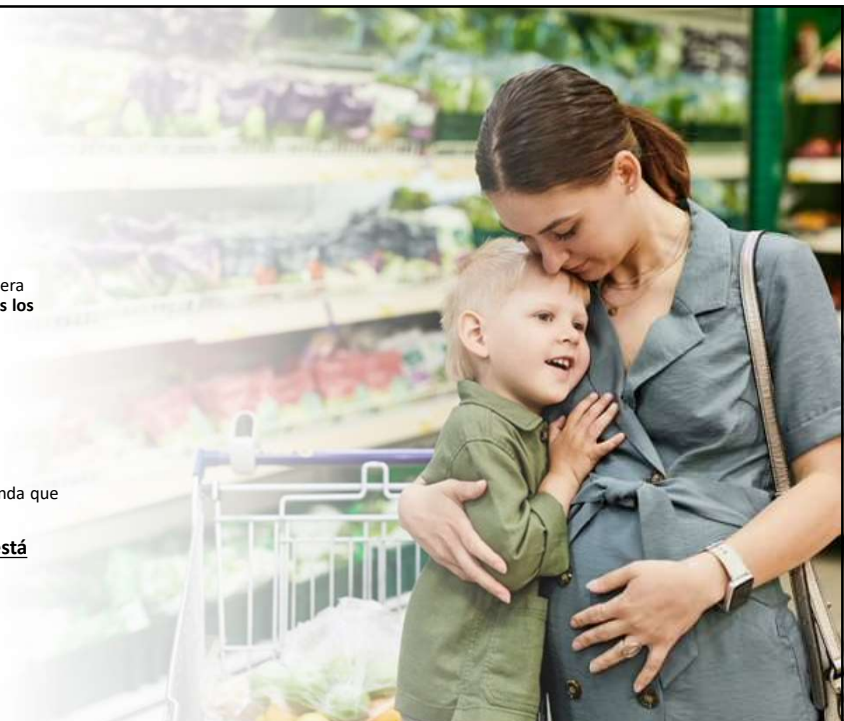
## Restricciones a los Artículos de Incentivo del Vendedor

Los artículos de incentivo ofrecidos a todos los compradores/clientes están permitidos y deben ser proporcionados a todos los participantes de WIC.

Se permiten los siguientes incentivos y no se considera solicitar a participantes de WIC si se ofrecen a todos los compradores:

- ❖ Comprar uno/obtener uno gratis
- ❖ El uso de cupones
- ❖ Membresías/descuentos en la tienda
- ❖ Tarjetas de club de tienda
- ❖ Tarjetas de descuento para empleados de la tienda que son participantes de WIC

**El uso del logotipo de WIC en la publicidad está estrictamente prohibido**



32



## Requisito Mínimo de Inventario (MSR)

**Los vendedores deben cumplir con los requisitos mínimos de almacenamiento en todo momento.**

- ❖ Se han simplificado los requisitos mínimos de almacenamiento
- ❖ Los requisitos ahora son más serviciales para los vendedores, y a la misma vez, permiten un acceso adecuado a la comida de WIC para los participantes.
- ❖ Las versiones de concentrado de fórmula ya no son un requisito mínimo de almacenamiento.

### FLEXIBILIDAD CON EL ALMACENAMIENTO MÍNIMO DURANTE COVID

Debido a problemas y retiros de la cadena de suministro, el requisito de almacenamiento mínimo para la fórmula ha sido eximido temporalmente.



33



## Fórmula infantil

**Todos los vendedores DEBEN tener las Fórmulas para Bebés requeridas en el contrato:**

**A Base de Leche:** Similac Advance

UPC 070074559582



**A Base de Soya:** Similac Soy Isomil

UPC 070074559643



34





## Proveedores de Fórmulas Infantiles

Los vendedores **DEBEN** comprar la fórmula infantil de un proveedor que figura en la lista de proveedores autorizados de fórmulas para bebés

- ❖ Esto asegura que el producto auténtico se venda a los participantes de WIC.
- ❖ Ayuda a prevenir las ventas de fórmulas falsificadas.
- ❖ Este requisito protege tanto al Participante como al Vendedor

35




## Sanciones

Se pueden imponer sanciones por una serie de violaciones:

- ❖ No mantener los requisitos mínimos de almacenamiento.
- ❖ Vender alimentos que no están autorizados.
- ❖ La devolución de compras de WIC por dinero en efectivo o intercambio de artículos diferentes.
- ❖ El Sobrecargo de artículos de WIC. No mantener al menos un carril de WIC abierto en todo momento.
- ❖ No mantener o proporcionar registros de compra para la fórmula infantil.
- ❖ Otras áreas como se describe en el Programa de Sanciones a Proveedores que se encuentra aquí: <https://nevadawic.org/vendors/>

36



## Descripción General del Monitoreo de Rutina

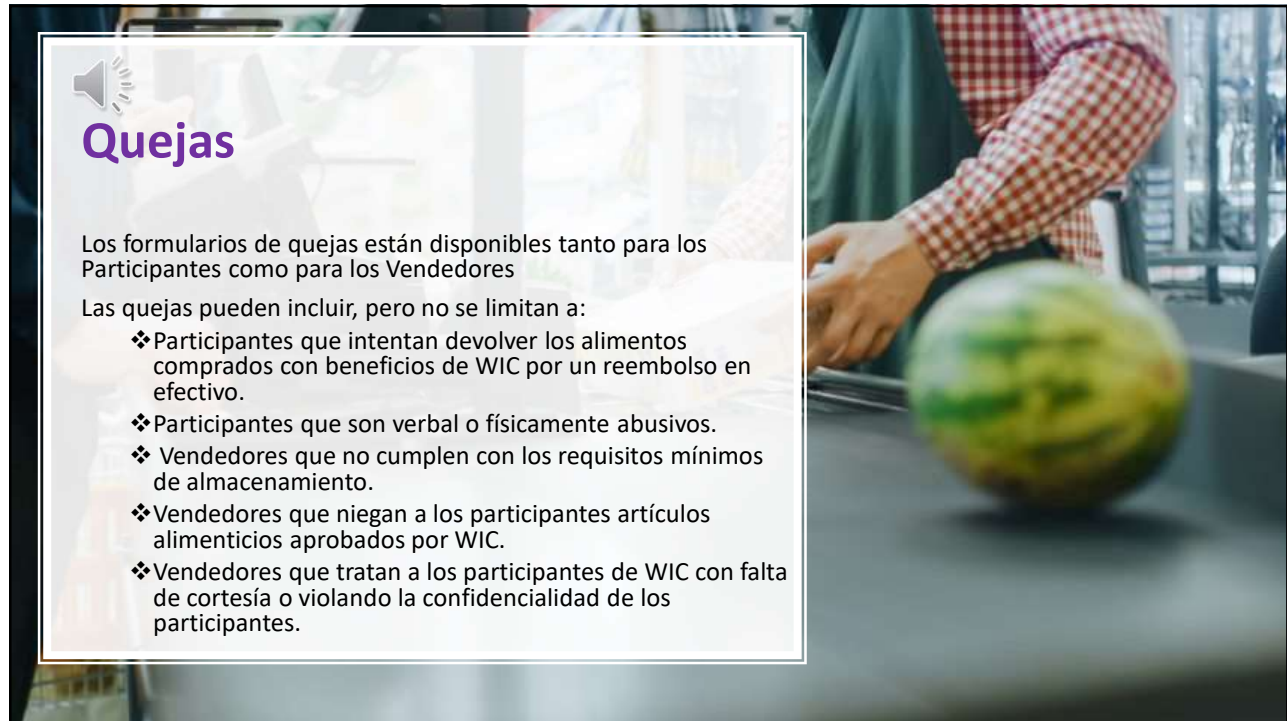
- ❖ Los monitores de rutina se realizan tanto para las tiendas elegidas al azar como para las tiendas de alto riesgo.
- ❖ El personal que lleva a cabo el monitoreo de rutina caminará por la tienda
- ❖ algunos de los artículos que estarán buscando incluyen:
  - ❖ Niveles de almacenamiento
  - ❖ Precios de estante
  - ❖ Colocación correcta de etiquetas de estante aprobadas por WIC
- ❖ Los vendedores deben proporcionar una copia de las facturas de fórmula infantil.
- ❖ Indicar dónde se publica el Permiso de Salud.


37



## Quejas

38





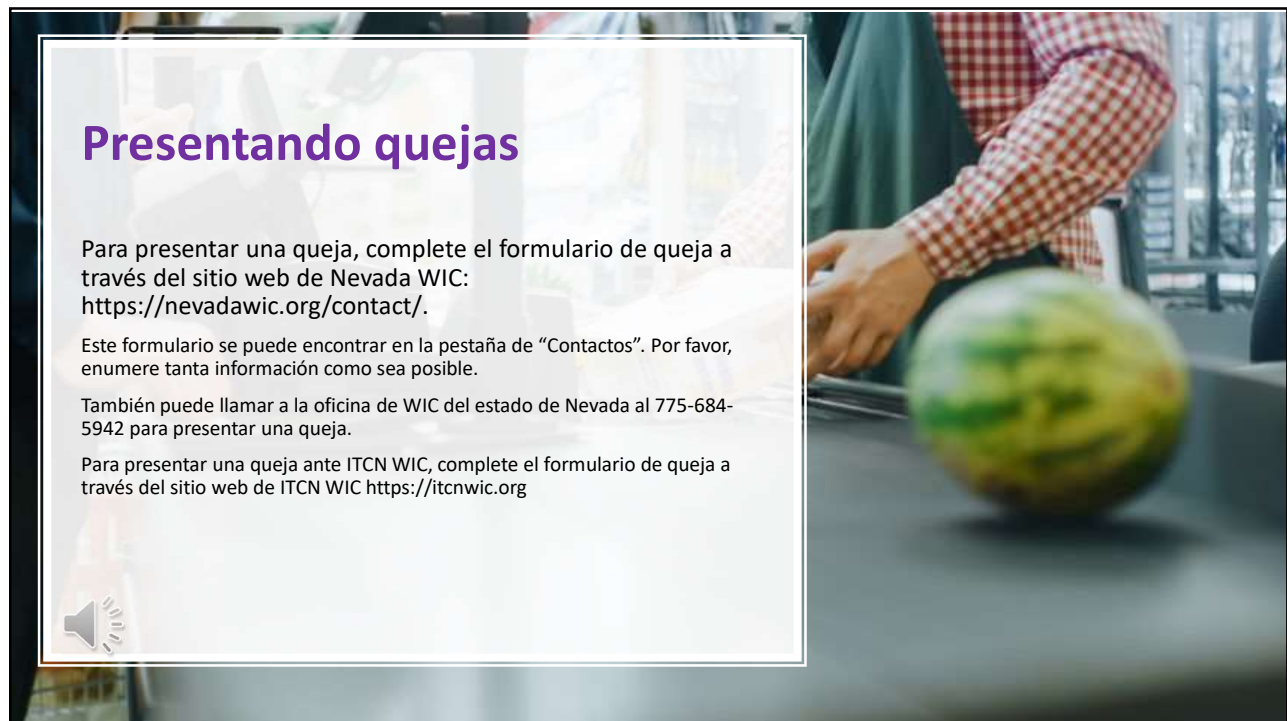
## Quejas

Los formularios de quejas están disponibles tanto para los Participantes como para los Vendedores

Las quejas pueden incluir, pero no se limitan a:

- ❖ Participantes que intentan devolver los alimentos comprados con beneficios de WIC por un reembolso en efectivo.
- ❖ Participantes que son verbal o físicamente abusivos.
- ❖ Vendedores que no cumplen con los requisitos mínimos de almacenamiento.
- ❖ Vendedores que niegan a los participantes artículos alimenticios aprobados por WIC.
- ❖ Vendedores que tratan a los participantes de WIC con falta de cortesía o violando la confidencialidad de los participantes.

39




## Presentando quejas

Para presentar una queja, complete el formulario de queja a través del sitio web de Nevada WIC: <https://nevadawic.org/contact/>.

Este formulario se puede encontrar en la pestaña de "Contactos". Por favor, enumere tanta información como sea posible.

También puede llamar a la oficina de WIC del estado de Nevada al 775-684-5942 para presentar una queja.

Para presentar una queja ante ITCN WIC, complete el formulario de queja a través del sitio web de ITCN WIC <https://itcnwic.org>



40



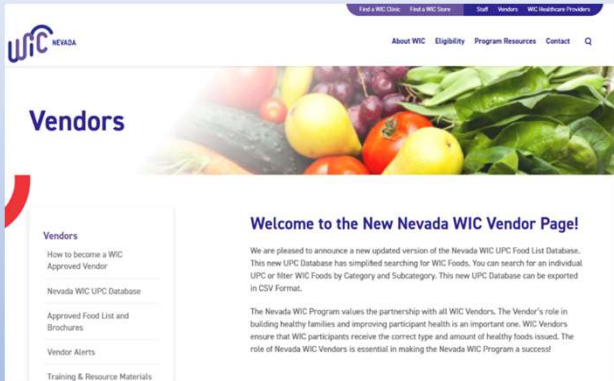
41



## El Sitio Web de Nevada WIC

El sitio web de Nevada WIC tiene una variedad de características para los vendedores, como:

- ❖ La nueva base de datos WIC UPC con capacidades de búsqueda simplificadas.
  - ❖ Busque alimentos WIC por categorías, subcategorías, la descripción de artículos o UPC
- ❖ Alertas para vendedores con información actualizada sobre el Programa de Nevada WIC
- ❖ Solicitud de UPC
- ❖ Formulario de pedido
  - ❖ Señales de las puertas
  - ❖ Marcadores de carril
  - ❖ Etiquetas de estante

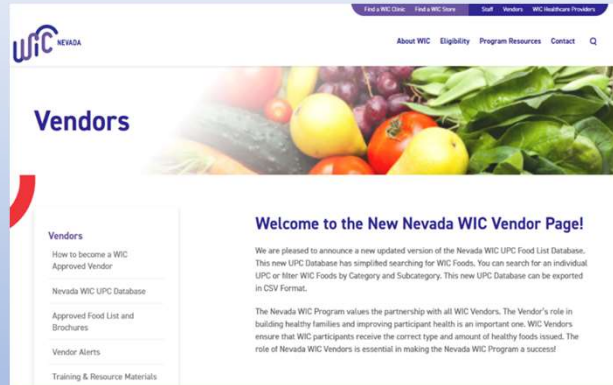


42



## UPC's y Vendedores

- ❖ Los fabricantes a menudo cambian el empaquetamiento, incluyendo el UPC. El personal de WIC de Nevada trabaja diligentemente para mantener el archivo APL y el sitio web actualizado.
- ❖ Envíe nuevos UPCs a la Oficina Estatal de WIC. Si Nevada WIC no tiene la nueva UPC/PLU, no se puede agregar al archivo APL.
- ❖ Su asistencia es clave para mantener el archivo APL actualizado con nuevos artículos elegibles para WIC.




43



## Envío de la Solicitud de UPC

Pasos para seguir al enviar una solicitud de UPC a la Oficina Estatal de WIC:

- ❖ Complete el formulario de solicitud de UPC
- ❖ Incluya una imagen clara de la etiqueta del producto que muestre el nombre, la lista de ingredientes y el tamaño.
- ❖ Incluya una imagen del código de barras UPC
- ❖ Asegúrese de que se incluyan los 12 dígitos del UPC y
- ❖ Envíe la solicitud a través del sitio web de WIC de Nevada
- o
- ❖ Envíe la solicitud por fax al: 775-684-4246
- o
- ❖ envíe un correo electrónico a la Oficina Estatal de WIC: [DPBHWICVendor@health.nv.gov](mailto:DPBHWICVendor@health.nv.gov)



**NEVADA WIC VENDOR UPC/PLU REQUEST FORM**

Complete all sections of this form to add a product to the WIC approved UPC list and include the following:

1. Attach a copy of the **product label**, this must include the product name, size and ingredient list.
2. Attach a copy of the product **UPC barcode** all 12 digits must be listed and legible.
3. Fax or email this completed form, copy of label and barcode to:

Fax: NV State WIC Program 775/684-4246      E-mail: Vendor Services [WICGeneral@health.nv.gov](mailto:WICGeneral@health.nv.gov)

| Vendor Information                         |  |
|--|--|
| Store/Distributor Name                     | Store Number                                   |
| Address                                    | Phone Number                                   |
| City                                       | Fax Number                                     |
| Product Information                        |  |
| Food Item Name and Type:                   | Item Price                                     |
|  | Package Size                                   |
| UPC Code <b>MUST INCLUDE ALL 12 DIGITS</b> |  |
| Authorized Signature                       |  |
| Print Name                                 | Date   |
| State Office Use Only                      |  |
| Date Received                              |  |
| Decision:                                  | Approved      Not Approved      Review Pending |
| Notes:                                     |  |
| Date UPC Entered                           | APL file #      Staff initials                 |

INCOMPLETE FORMS AND REQUESTS THAT FAIL TO INCLUDE COPIES OF LABELS, UPC BARCODES WILL NOT BE PROCESSED

44



## Recordatorios de UPC

- ❖ Nevada WIC agrega nuevos artículos y actualiza la lista UPC aprobada mensualmente.
- ❖ La lista de UPCs puede ser accedida en: <http://nevadawic.org/vendors>

Vendors | Nevada WIC UPC Database

### Nevada WIC Approved Foods

Search by UPC or Item Description... Categories Subcategories

Number of results: 12,470 [Export CSV](#)

| UPC          | Category              | Subcategory       | Item Description                                    | Size | UOM |
|--------------|-----------------------|-------------------|---|------|-----|
| 01111003279  | Fruits and Vegetables | Canned Vegetables | Simple Truth Organic no salt added super sweet corn | 15   | oz  |
| 041130289859 | Fruits and Vegetables | Frozen Vegetables | Shoppers Value Whole Kernel Corn                    | 1    | lb  |
| 041130289873 | Fruits and Vegetables | Frozen Vegetables | Shoppers Value Green Peas                           | 1    | lb  |
| 041130289866 | Fruits and Vegetables | Frozen Vegetables | Shoppers Value Mixed Vegetables                     | 1    | lb  |
| 011384232123 | Yogurt                | Whole             | Zai Greek Lemon Cream                               | 32   | oz  |

45



## Etiquetas de Estante Aprobadas por WIC

- ❖ Se recomienda el uso de etiquetas de estante aprobadas por WIC. Son una excelente herramienta tanto para los vendedores como para los participantes.
- ❖ Las etiquetas de estante ayudan a los participantes de WIC a identificar los artículos LEB en su tienda, lo que disminuye la confusión en la registradora.
- ❖ Para solicitar etiquetas de estante, póngase en contacto con la oficina de WIC del estado de Nevada o haga su pedido en línea en [http://nevadawic.org/vendor/Training & Resource Materials](http://nevadawic.org/vendor/Training&ResourceMaterials)
- ❖ La aplicación WICShopper se puede utilizar para ayudar a determinar si un artículo está aprobado por WIC, lo que garantiza la colocación correcta de etiquetas de estante.



46



## Recordatorios Importantes

- **TODAS LAS VENTAS DE WIC SON FINALES**
- Todas las compras de WIC están exentas de impuestos
- Los alimentos WIC no pueden ser devueltos por dinero en efectivo
- Los participantes deben pasar su tarjeta WIC antes de su tarjeta SNAP
- Escanee cada elemento **individualmente** y deje que el sistema decida si está aprobado por WIC
- Es la responsabilidad del personal de la tienda comunicarse con su departamento de IT si un alimento de WIC no escanea
- Los participantes pueden pagar la diferencia por compras de frutas y vegetales que excedan su beneficio de valor en efectivo (CVB)
- **LA MARCA MENOS COSTOSA YA NO ES UN REQUISITO DE WIC DE NEVADA**
- Los cupones **DEBEN** ser aceptados si se presentan
- Los alimentos WIC **SOLO** pueden ser intercambiados por los mismos alimentos exactos y **SOLO** si la lata/contenedor está dañada o expirada
- WIC es uno de los pocos programas que el Congreso eligió **NO** limitar la elegibilidad basada en la ciudadanía o el estado migratorio

47



## Muchas Gracias!

- ❖ El Programa WIC de Nevada valora la asociación que tenemos con todos nuestros vendedores
- ❖ Sin asociaciones sólidas con vendedores, WIC no puede servir a las familias en Nevada
- ❖ Los Programas de WIC quieren fortalecer las asociaciones con todos los vendedores de WIC. Los socios vendedores pronto comenzarán a recibir boletines informativos y correos electrónicos sobre nuevos esfuerzos para facilitar la experiencia de compra de WIC tanto para el personal de la tienda como para los participantes.
- ❖ ¡El personal del Programa de WIC de Nevada da la bienvenida a sus ideas, aportes y asociaciones para agilizar y mejorar la experiencia de compra de WIC!

48





## ¿Preguntas? ¿Comentarios? ¡Nos encantaría saber de ti!

- **Oficina del Programa WIC del Estado de Nevada:** 775-684-5942
- **Correo electrónico del equipo de vendedores de WIC del estado de Nevada:** [DPBHWICVendor@health.nv.gov](mailto:DPBHWICVendor@health.nv.gov)
- <http://nevadawic.org>

Esta publicación fue producida por el programa WIC de la División Estatal de Salud Pública y Conductual de Nevada con fondos a través del número de subvención 7NV700NV7 del Departamento de Agricultura de los Estados Unidos, Servicios de Alimentación y Nutrición.

De acuerdo con la ley federal de derechos civiles y las normas y políticas de derechos civiles del Departamento de Agricultura de los Estados Unidos (USDA), esta entidad está prohibida de discriminar por motivos de raza, color, origen nacional, sexo (incluyendo identidad de género y orientación sexual), discapacidad, edad, o represalia o retorsión por actividades previas de derechos civiles.

La información sobre el programa puede estar disponible en otros idiomas que no sean el inglés. Las personas con discapacidades que requieren medios alternos de comunicación para obtener la información del programa (por ejemplo, Braille, letra grande, cinta de audio, lenguaje de señas americano (ASL), etc.) deben comunicarse con la agencia local o estatal responsable de administrar el programa o con el Centro TARGET del USDA al (202) 720-2600 (voz y TTY) o comuníquese con el USDA a través del Servicio Federal de Retransmisión al (800) 877-8339.

Para presentar una queja por discriminación en el programa, el reclamante debe llenar un formulario AD-3027, formulario de queja por discriminación en el programa del USDA, el cual puede obtenerse en línea en: <https://www.fns.usda.gov/sites/default/files/resource-files/usdaprogram-discrimination-complaint-form-spanish.pdf>, de cualquier oficina de USDA, llamando al (866) 632-9992, o escribiendo una carta dirigida a USDA. La carta debe contener el nombre del demandante, la dirección, el número de teléfono y una descripción escrita de la acción discriminatoria alegada con suficiente detalle para informar al Subsecretario de Derechos Civiles (ASCR) sobre la naturaleza y fecha de una presunta violación de derechos civiles. El formulario AD-3027 completado o la carta debe presentarse a USDA por:

**(1) correo:** U.S. Department of Agriculture Office of the Assistant Secretary for Civil Rights 1400 Independence Avenue, SW Washington, D.C. 20250-9410; or

**(2) fax:** (833) 256-1665 o (202) 690-7442; o

**(3) correo electrónico:** [program.intake@usda.gov](mailto:program.intake@usda.gov)

Esta entidad es un proveedor que brinda igualdad de oportunidades.

