

ENTRENAMIENTO ANUAL PARA LOS VENDEDORES

Evelyn Dryer, Coordinadora de Vendedores de WIC de Nevada

Julio 2024



NEVADA DIVISION of PUBLIC
and BEHAVIORAL HEALTH

ALL IN GOOD HEALTH.

ACERCA DE DPBH



NEVADA DIVISION of PUBLIC
and BEHAVIORAL HEALTH

MISIÓN

Proteger, promover y mejorar la salud y la seguridad física y mental de todas las personas de Nevada, de forma equitativa e independientemente de las circunstancias, para que puedan vivir su vida más segura, larga, saludable y feliz.

VISIÓN

Un Nevada en el que los problemas de salud y seguridad prevenibles dejen de afectar a la oportunidad de que todas las personas vivan con la mejor salud posible.

PROPÓSITO

Conseguir que la vida de todos sea más saludable, más feliz, más larga y más segura.



AGENDA

1. ¿Qué es WIC? ¿Por qué es importante WIC?
2. ¿Por qué los vendedores de WIC son importantes?
3. Productos y paquetes de comida aprobados por WIC
4. Mapeo de frutas y vegetales
5. Comprando con WIC, transacciones, propuestas de UPC y el procedimiento de reclamos
6. Derechos y responsabilidades de los vendedores
7. Quejas
8. Herramientas y recursos para vendedores



¿Qué es WIC?

El Programa de Nutrición Suplementaria Especial para Mujeres, Bebés y Niños (WIC) es un programa de nutrición suplementaria financiado por el gobierno federal para mujeres embarazadas, posparto y lactantes, infantes y niños de hasta 5 años de edad que están en riesgo nutricional y cumplen con los requisitos de ingreso.



¿Por qué es importante WIC?

El Programa de WIC tiene como objetivo ayudar a proteger la salud de las mujeres, bebés y niños de hasta 5 años de edad de bajos ingresos que están en riesgo nutricional proporcionando lo siguiente:





-
- Educación nutricional e información sobre cómo adoptar hábitos alimenticios saludables
 - Comidas nutritivas para complementar la alimentación
 - Apoyo a la lactancia materna que incluye acceso a consejeras de lactancia y accesorios para la lactancia, sin costo alguno para las participantes elegibles
 - Referencias a servicios sociales y de salud



¿Por qué los vendedores de WIC son importantes?



NEVADA DIVISION of PUBLIC
and BEHAVIORAL HEALTH

Los vendedores WIC son una parte VITAL del Programa WIC de Nevada

- ❖ Los vendedores proporcionan los alimentos nutritivos necesarios para formar familias saludables
- ❖ Todos los empleados de los vendedores son importantes para que la experiencia de compra funcione para los participantes de WIC.
- ❖ Sin los vendedores, el Programa de WIC de Nevada no podría alcanzar los objetivos de ayudar a las familias a comer alimentos más saludables
- ❖ Los beneficios de WIC canjeados en su tienda contribuyen al éxito de su tienda
- ❖ Los participantes de WIC compran otros productos mientras compran alimentos WIC



WIC está celebrando sus 50 años



NEVADA DIVISION of PUBLIC
and BEHAVIORAL HEALTH

- Este año, WIC conmemora un logro increíble en la evolución de la atención a la salud materna e infantil: el 50 aniversario del programa de Mujeres, Bebés y Niños (WIC). Desde la apertura de la primera clínica en 1974, WIC ha sido un punto estable de apoyo, comprometido a mejorar los resultados de salud pública para mujeres, bebés y niños.





Alimentos autorizados por WIC

Participantes pueden usar la aplicación WICShopper para ver los alimentos aprobados por WIC y también ver su paquete de alimentos personalizado que aparece como “Mis Beneficios” en la aplicación.

Alimentos que no aparezcan en los beneficios o en la consulta de saldo de un participante no podrán ser comprados

Los alimentos aprobados por WIC incluyen productos de las siguientes categorías:

- Granos integrales: incluyendo pan integral o 100% integral, arroz integral, tortillas de maíz o integrales, y pasta integral

- Tofú
- Bebidas de soya
- Fórmula infantil fortificada con hierro
- Cereales infantiles
- Comida de bebé en frascos (frutas, vegetales, carnes)
- Leche y alternativas a la leche
- Yogur
- Huevos
- Queso
- Frijoles, chícharos y lentejas secos
- Frijoles enlatados
- Mantequilla de maní
- Cereales fortificados con hierro
- Jugos de 100% frutas y vegetales
- Frutas y vegetales frescos, enlatados y congelados
- Diferentes variedades de pescado enlatado





Alimentos no autorizados

NO PERMITIDO :

- Hierbas: (por ejemplo) albahaca, cilantro, eneldo, salvia, romero, etc.
- Rebanadas de queso envueltas individualmente
- Mantequillas de frutos secos o cremas para untar (excepto mantequilla de maní)
- Comida con alto contenido en azúcar
- Nueces, arroz, o leche a base de granos



La marca más barata no es requerida



NEVADA DIVISION of PUBLIC
and BEHAVIORAL HEALTH

La marca más barata no es requerida por WIC de Nevada.

Los participantes pueden comprar cualquier marca de leche, huevos, jugo de naranja y de piña aprobados por WIC.



Requisitos mínimos de inventario



NEVADA DIVISION of PUBLIC
and BEHAVIORAL HEALTH

- Cereales para bebés - caja de 8 oz o envase de 16 oz con tapa abatible - 32 oz en total; incluyendo al menos 2 de las cajas de tamaño 8 oz.
- Comida para bebés - Frutas y verduras - Tamaño de 3.5 a 4 onzas, de paso 2 ó 2 ½ - Cualquier combinación que totalice 32 frascos o recipientes de plástico; debe almacenar 2 tipos de frutas y 2 tipos de vegetales.
- Comida para bebés - Carnes - Envase de 2.5 oz, paso 1 ó 2 - 16 frascos en total
- Cereales para el desayuno - Caja de cereales fríos de 12 a 36 onzas, caja de cereales calientes de 11.8 onzas o más; 12 cajas en total, 2 variedades de cereales fríos, un cereal caliente, incluido al menos 1 cereal integral.
- Queso - 1 lb (16 oz) en bloque, en rodajas y en tiras; Seis bloques de 1 lb. en total; 3 variedades



Continuación: Requisitos mínimos de inventario



NEVADA DIVISION of PUBLIC
and BEHAVIORAL HEALTH

- Frijoles, chícharos y lentejas secos o enlatados - bolsa de 16 oz, o lata de 14-16 oz; 64 oz en total; 2 variedades
- Huevos - cartón de 12 huevos (1 docena) de cualquier tamaño, de color café o blanco, deben ser de gallina no enjaulada; 6 cajas
- Pescado enlatado - atún, 5 oz o más grande, Sardinias 3.75 oz o más grande; 12 latas en total; 2 variedades
- Frutas y vegetales frescos - Siete o más variedades de frutas frescas y siete o más variedades de vegetales frescos; 5 o más unidades de frutas y 5 o más unidades de vegetales frescos.



Continuación: Requisitos mínimos de inventario



NEVADA DIVISION of PUBLIC
and BEHAVIORAL HEALTH

- Fórmula infantil - Fórmula bajo contrato únicamente (Similac Advance y Similac Isomil; 12 latas de Similac Advance 12.4 oz en polvo, 5 latas de Similac Soy Isomil 12.4 oz
- Jugo Concentrado - 11.5 oz/ 12 oz congelado/ envase vaciable - 5 envases en total; 2 variedades
- Jugo - 64 oz botella de plástico 100% jugo - 6 botellas en total; 2 variedades
- Leche - Galones, medios galones y cuartos de galón - 10 galones en total; incluyendo un total de 5 galones de leche 1% o sin grasa; cualquier combinación de tamaños aprobados.



Continuación: Requisitos mínimos de inventario



NEVADA DIVISION of PUBLIC
and BEHAVIORAL HEALTH

- Mantequilla de maní - frascos de 16-18 oz - 6 frascos en total; 2 variedades
- Opciones de granos integrales: Pan 100% integral de 16 oz, arroz integral, pasta integral, tortillas integrales o de maíz solo de 16 oz - Pan: 6 panes, un total de 5 libras de arroz, pasta y tortillas combinadas
- Frutas y vegetales congelados, frutas y vegetales enlatados, leche de cabra, bebidas de soya y tofu - No tienen un requisito de inventario mínimo.



Leche

- Los tipos de leche asignados dependen de la edad del participante
 - Los niños de 1 a 2 años de edad reciben leche entera, a menos que el participante solicite otro tipo de leche o que sea médicamente necesario.
 - Los niños de 2 años o más, las mujeres embarazadas, en periodo posparto o en periodo de lactancia reciben leche desnatada o descremada de 1%, a menos que el participante solicite otro tipo de leche o que sea médicamente necesario.
- La leche es asignada en cuartos de galón o 0.25 galones
 - Ejemplo: un participante que recibe 3.25 galones puede comprar leche de cualquier tamaño: sea en galones, medios galones o cuartos de galón.
- **RECUERDE:** La leche YA NO tiene un requisito de ser la marca más barata (LEB)



Opciones de leche

- Leche de cabra
- Leche en polvo
- Leche de soya (refrigerada y de larga duración)
- Leche evaporada
- Leche UHT (temperatura ultra alta) (de larga duración)
- Leche sin lactosa/reducida (entera y baja en grasa)
- Acidófilas (1% y 2%)

No se permiten las leches de frutos secos ni de arroz (o otros granos como la avena)



Yogur

Los tipos de yogur asignados dependen de la edad del participante

- Los niños de 1 a 2 años reciben yogur de leche entera, a menos que sea médicamente necesario o que el participante solicite otro tipo de yogur.
- Los niños de 2 años o mas, las mujeres embarazadas, en período de posparto o en período de lactancia reciben yogures desnatados o bajos en grasa, a menos que sea médicamente necesario o que el participante solicite otro tipo de yogur.

Yogures NO permitidos:

- Yogur que se puede beber
- “Ligeros”
- Endulzados con miel o estevia



Beneficio de legumbres

Legumbres Incluyen:

- Frijoles secos
- Chícharos secos
- Lentejas
- Frijoles enlatados
- Mantequilla de maní



Los participantes tienen las siguientes opciones para usar sus beneficios de legumbres:

- Frasco de mantequilla de maní de 16-18 oz. (1)
- Frijoles, chícharos y lentejas en bolsa de 16 oz (1 lb) (1)
- 4 latas de frijoles de 14-16 oz
 - Una vez que se ha comprado una lata de frijoles, los incrementos restantes deben ser redimidos con solo frijoles enlatados.



WIC adapta los paquetes de alimentos para los participantes



NEVADA DIVISION of PUBLIC
and BEHAVIORAL HEALTH

Paquetes de alimentos para bebés

- 0-6 meses
 - Fórmula para bebés que aparecen en la lista de beneficios de los participantes
- 6-11 meses
 - Fórmula infantil
 - Cereales infantiles
 - Frutas y vegetales para bebés
 - Carnes para bebés (sólo para bebés alimentados exclusivamente con leche materna)
 - Beneficio de valor en efectivo (CVB) de hasta \$8.00 para frutas y vegetales, dependiendo del paquete de alimentos



WIC adapta los paquetes de alimentos para los participantes



NEVADA DIVISION of PUBLIC
and BEHAVIORAL HEALTH

Paquete de alimentos para niños de 12 a 24 meses

- Queso
- Yogur (leche entera)
- Leche entera
- Huevos
- Cereales
- Legumbres
- Granos integrales
- \$26.00 de valor en efectivo (CVB) para frutas y vegetales
- Jugo 100% natural envasado



WIC adapta los paquetes de alimentos para los participantes



NEVADA DIVISION of PUBLIC
and BEHAVIORAL HEALTH

Paquete de comida para niños de 2 a 5 años:

- Queso
- Yogur (bajo en grasa)
- Leche - 1%, sin grasa o desnatada, o cualquier alternativa a la leche
- Huevos
- Cereales
- Legumbres
- Granos integrales
- \$26.00 de valor en efectivo (CVB) para frutas y vegetales
- Jugo 100% natural envasado





WIC adapta los paquetes de alimentos para los participantes

Paquete alimentario para mujeres embarazadas y en periodo de posparto

- Queso
- Yogur (bajo en grasa)
- Leche – 1%, bajo en grasa o sin grasa
- Huevos
- Cereales
- Legumbres
- Granos enteros (solo mujeres embarazadas)
- El paquete para mujeres en periodo posparto no incluye granos enteros
- \$47.00 de valor en efectivo (CVB) para frutas y vegetales
- Jugo concentrado congelado o jugo envasado de 48 oz.



WIC adapta los paquetes de alimentos para los participantes

Paquete de alimentos para mujeres en periodo de lactancia

- Queso
- Yogur (bajo en grasa)
- Leche 1%, baja en grasa o sin grasa
- Huevos
- Cereales
- Legumbres
- Pescado enlatado
- Granos enteros
- \$52.00 de valor en efectivo (CVB) para frutas y vegetales
- Jugo concentrado congelado o jugo envasado de 46 oz.



WIC adapta los paquetes de alimentos para los participantes



NEVADA DIVISION of PUBLIC
and BEHAVIORAL HEALTH

Paquete de alimentos para los participantes sin hogar

- Jugo en envase conveniente
- Leche UHT
- Cantidad adicional de frijoles enlatados o mantequilla de maní en lugar de huevos
- Cereales
- Granos enteros
- Beneficio de valor en efectivo (CVB) para frutas y vegetales, \$47 para mujeres embarazadas y \$52 para mujeres en periodo de lactancia
- Fórmula infantil





Transacciones de WIC

- Comprando con WIC
- Propuestas de UPC
- Procedimiento de reclamos



Comprando con WIC

- Los beneficios de alimentos de WIC se entregan a los participantes a través de una Tarjeta de Transferencia Electrónica de Beneficios (EBT).
 - Los participantes de WIC deben establecer un PIN en la tarjeta EBT antes de hacer compras
- Los participantes reciben su lista de compras (paquete con los beneficios de alimentos) y la información sobre los alimentos de WIC por medio de su clínica de WIC.
- Comprar alimentos de WIC a veces puede ser difícil y puede que los participantes necesiten un poco de ayuda mientras están en la tienda
- Los participantes deben pasar su tarjeta WIC antes de su tarjeta SNAP



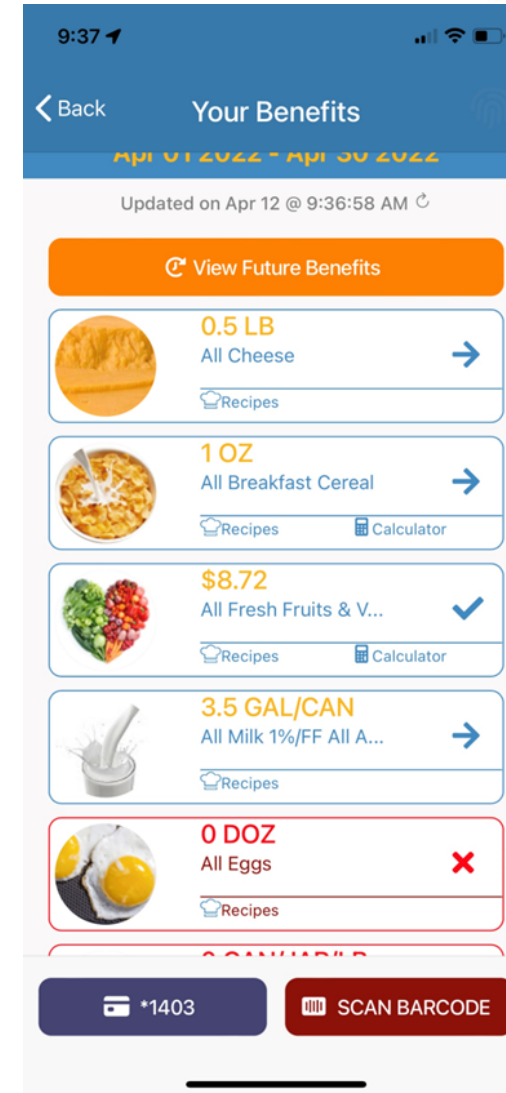
Aplicación WICShopper

- Escanee los códigos de barras para ver si el producto está permitido por WIC y para que los participantes vean si lo tienen en sus beneficios
- Si no puede escanear el código de barras, ingrese el UPC
- “Mis beneficios” les muestra a los participantes qué beneficios tienen
- “Tu sede de producción” – consejos para cocinar con los alimentos de WIC
- “Recetas deliciosas” – busque recetas
- “Alimentos permitidos de WIC” – descripción de todos los alimentos permitidos en WIC
- Wichealth.org – enlaces al sitio web de educación, proporcionando educación nutricional para los participantes
- “Hitos del desarrollo” - lo que los niños deben ser capaces de hacer
- “Trucos para la vida”
- “Ayuda” – Contacte la oficina de WIC
- “Calificar o dar comentarios” Enviar comentarios y opiniones
- “No puedo comprar esto” – Escanear productos y enviarlos para ser añadidos
- Tiendas de WIC – Una lista de todas las tiendas autorizadas por WIC de Nevada



Aplicación WICShopper

- La aplicación WICShopper muestra el saldo de beneficios que le queda a cada participante durante el mes
- Este participante tiene media (0.5)libra de queso disponible – Tambien hay recetas sobre como usar el queso.
- 1 onza de cereal – ese beneficio no se podrá canjear
- Hay \$8.72 disponible para comprar frutas o vegetales – haga clic en la calculadora para agregar precios
- Hay 3.5 galones de leche de 1% o descremada disponibles
- Este participante ya no tiene beneficios para comprar huevos



Procesamiento de eWIC

Todos los sistemas de punto de venta (POS) de las tiendas funcionan de forma diferente. Para disminuir la posibilidad de problemas en la caja registradora es importante :

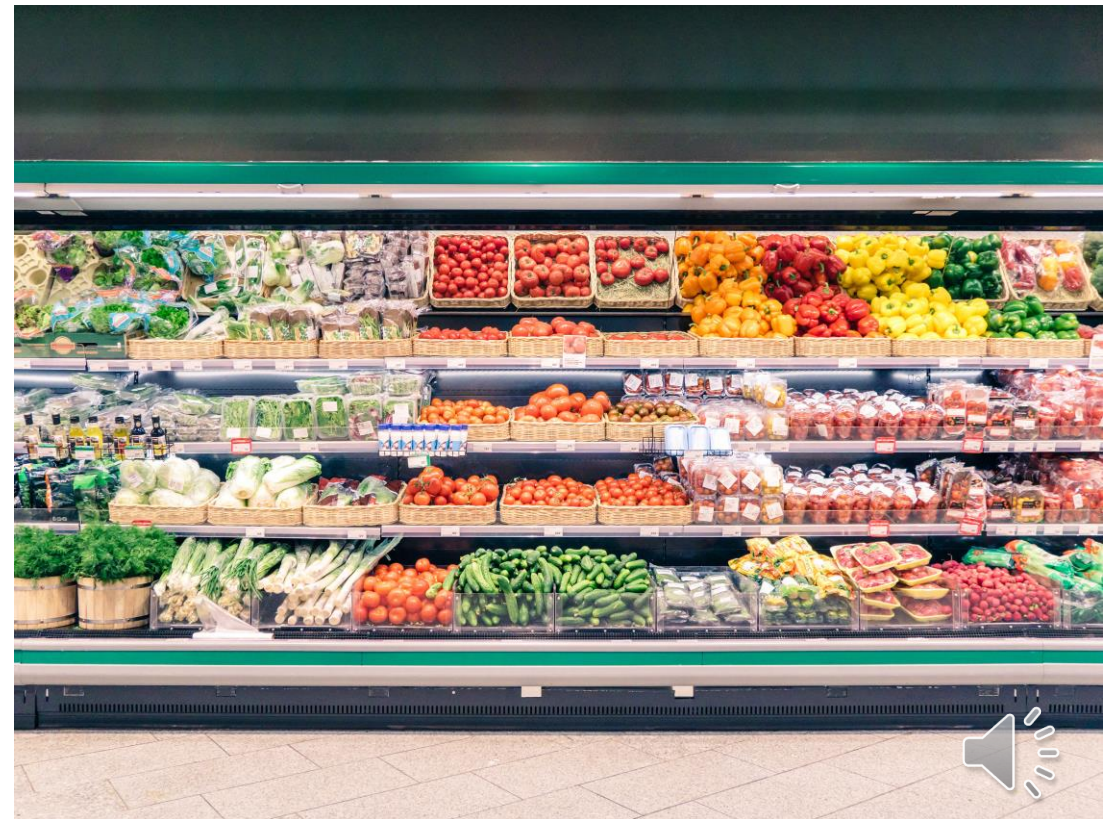
- Escanear TODOS los productos por separado
- Si un producto no se escanea como elegible para WIC, el participante debe tener la opción de pagar con otro método (SNAP, débito o efectivo) o retirar el producto antes de finalizar la transacción.
- Beneficio de valor en efectivo (CVB): si una compra supera el valor en dólares disponible, el participante tiene la opción de pagar la diferencia o no comprar los productos





Mapeo de frutas y vegetales

- El mapeo de frutas y vegetales es un nuevo requisito en el Acuerdo de Autorización de WIC 2024-2027.
- El mapeo será requerido a partir del 1 de octubre de 2024





¿Qué es el mapeo?

- El mapeo es el proceso de emparejar el UPC del producto de la tienda con la Lista de Alimentos Aprobados (APL)
 - Por ejemplo, si su tienda tiene un paquete de fresas en su inventario con un UPC que no aparece en la APL. Primero, debe de determinar el UPC del paquete de fresas. Después, usando el POS de su tienda, puede asignar (mapear) el UPC con su PLU correcto en la APL. Si no sabe hacer este proceso, contacte a su proveedor de POS para que le pueden mostrar cómo asignar UPCs de CVB a PLUs de CVB.
 - ¿Qué puede hacer si el APL no tiene un Código correspondiente? Este tema se tratará más adelante en esta presentación.



¿Por qué el mapeo es requerido?

- Los participantes de WIC solo pueden comprar frutas y vegetales que puedan ser escaneados en la caja registradora como alimentos aprobados por WIC.
- Para promover la dieta saludable que WIC apoya, los participantes deben poder comprar CUALQUIER fruta o vegetal fresco, siempre que no haya ingredientes adicionales (aderezos para ensaldas, crutones, salsas, etc).



¿Qué puede ser mapeado?

- SOLO frutas y vegetales frescos pueden ser mapeados
- Ningún otro alimento de WIC necesita mapeo





¿Cómo empezamos?

- Busque frutas y vegetales que no estén asignados a un PLU
 - Frutas y vegetales sin un código de barras
 - Frutas y vegetales que no escanean como “Aprobados por WIC”
 - Anteriormente los cajeros han usado el PLU universal para cobrar frutas y vegetales
- Lleve un registro de los alimentos que no escanean en la caja registradora
- Visite el sitio web del International Federation for Produce Standards (IFPS) para buscar códigos PLU
- <https://www.ifpsglobal.com/>





¿Qué es un PLU?

- “PLU” o “product look-up” significa “búsqueda de productos”. El PLU es un número utilizado por el International Federation for Produce Standards (IFPS) para estandarizar, identificar y categorizar frutas y vegetales.
- El sitio web del IFPS: <https://www.ifpsglobal.com/> ayuda a identificar el PLU de los artículos que aún no tienen un PLU.
- Una vez que haya localizado el PLU para sus frutas y vegetales, asigne el UPC al producto para que escanee en la caja registradora.



PLUs aprobados por WIC

- Los PLUs aprobados por WIC pueden encontrarse en el sitio web de WIC de Nevada: <https://nevadawic.org/vendors/upc-database/>
- Contacte al departamento de precios de su tienda o a su distribuidor para más información sobre el mapeo de frutas y vegetales.



Procedimiento de transacciones



NEVADA DIVISION of PUBLIC
and BEHAVIORAL HEALTH

- **RECUERDE!** Los cajeros tienen que escanear cada producto que los participantes lleven a la caja registradora
- Si un alimento de WIC no escanea, díglele al participante el mensaje de error.
 - ¡Sé amable!
 - Si es posible, ofrézcale al participante la opción de tomar una foto del error. Esto ayudará a resolver el problema.
 - Asegúrese de que cada producto se escanea individualmente.
 - La marca más barata YA NO es un requisito de WIC de Nevada.



Problemas escaneando

Si un alimento aprobado por WIC de repente no escanea

Estos son los pasos para detectar el problema:

- El personal de la tienda debe ponerse en contacto con el departamento de IT de la tienda e informar del error.
- Verificar que el archivo de la Lista de Productos Aprobados (APL) se haya descargado correctamente
- El APL debe descargarse cada noche, ya que cada día se añaden nuevos productos.

Si su tienda tiene una máquina independiente para procesar las transacciones de WIC, el empleado debe ponerse en contacto con el servicio de asistencia de FIS llamando al **877-291-0433**. La identificación de ubicación aparece en el terminal. Recuerde descargar el archivo APL **CADA NOCHE** en las máquinas independientes.

Las tiendas son responsables de asegurarse de que los alimentos de WIC estén disponibles para su compra.





Contabilizar

- Cada día laboral, los vendedores deben de balancear o reconciliar sus recibos de transacciones. Si los vendedores descubren que los valores o cantidades de estas transacciones no coinciden, podría tratarse de una situación de desbalance.
- Si se descubre una situación de desbalance, debe presentarse una solicitud de reclamación/ajuste.





Ajuste de reclamo de tiendas integradas

- ¿Cómo presento una reclamación/ajuste?
- Las tiendas con un sistema de punto de venta integrado tendrán que ponerse en contacto con su procesador externo para obtener ayuda.
- El error debe ser reportado dentro de un plazo de **cuatro (4) días consecutivos** a partir de la fecha de la transacción para presentar una solicitud de ajuste
 - Si no se comunica el error en los cuatro (4) días consecutivos de la transacción, la solicitud puede ser negada.



Ajuste de reclamaciones con terminales no integrados



NEVADA DIVISION of PUBLIC
and BEHAVIORAL HEALTH

¿Cómo presento una solicitud de reclamación/ajuste?

- Llame al servicio de asistencia de FIS al **877-291-0433** en un plazo de **cuatro (4) días** desde la fecha de la transacción para solicitar un ajuste.
 - *Si no se comunica el error en los **cuatro (4) días** consecutivos a la transacción, la solicitud puede ser negada.*
- El servicio de asistencia de FIS obtendrá la información necesaria sobre la transacción, incluida una copia del recibo, y presentará una solicitud de ajuste en nombre del vendedor.



Derechos y responsabilidades del vendedor



NEVADA DIVISION of PUBLIC
and BEHAVIORAL HEALTH



Derechos y responsabilidades del vendedor

- Cortesía
- Quejas
- Incentivos para vendedores
- Sanciones
- Requisitos mínimos de inventario
- Entrenamiento
- Boletín informativo
- Proveedores de fórmulas infantiles
- Información general del monitoreo rutinario
- Herramientas y referencias para vendedores
- Retención de documentos
- Comunicación



Cortesía

- Trata a los participantes de WIC con la misma cortesía y respeto dado a cualquier otro cliente.
 - No mencione que el comprador es un participante de WIC
- Los participantes no pueden ser discriminados por ser beneficiarios del programa de WIC
- Los participantes de WIC deben poder comprar en su tienda durante el horario normal de la tienda.
- Los participantes de WIC deben tratar a los vendedores con cortesía
- Las tarjetas EBT de los participantes no deben ser confiscadas por el personal de la tienda. Si tiene alguna duda sobre una tarjeta fraudulenta o robada, comuníquese con la Oficina Estatal de WIC.



Restricciones a los productos de incentivo

El uso del logotipo de WIC en la publicidad de carteles o anuncios está prohibido.

Los incentivos ofrecidos a todos los compradores/clientes están permitidos y deben proporcionarse a todos los participantes en el programa WIC.

Se permiten los siguientes incentivos y no se considera solicitar a participantes de WIC si se ofrecen a **todos los compradores**:

- El uso de cupones
- Comprar uno/obtener uno gratis
- Membresías/descuentos en la tienda
- Tarjetas de club de la tienda
- Tarjetas de descuento para empleados de tiendas que participan en el programa WIC





Requisitos mínimos de inventario

Los requisitos mínimos de inventario están disponibles en el sitio web:

<https://nevadawic.org/vendors/training-resource-materials/>

Ó

Correo electrónico
DPBHWICVendor@health.nv.gov

Flexibilidad en cuanto a mínimos de inventario en caso de escasez o retirada de productos del mercado

- En caso de problemas o escasez en la cadena de distribución, Nevada WIC puede suspender temporalmente los requisitos de existencias mínimas.
 - Las excepciones se anunciarán por correo electrónico

Los Vendedores deben cumplir los requisitos mínimos de inventario en todo momento.





Entrenamiento

Atender a el entrenamiento
anualmente es un requerimiento del
acuerdo de vendedores

- Un representante de su tienda debe asistir
- La información debe compartirse con todo el personal
- Asistencia del entrenamiento debe ser documentada

Boletín informativo

- Un boletín informativo es enviado cada tres meses por correo electrónico al correo de la tienda o del representante de la corporación.
- Se requiere confirmación de la recepción y distribución del boletín informativo.



Maneras de documentar

- Hojas de inscripción escaneadas y enviadas por correo electrónico
- Declaración jurada enviada por correo electrónico por un representante de la gerencia o de la corporación
- Si envía la confirmación por correo electrónico
 - Por favor, escriba el nombre completo de la tienda, no sólo el número.
 - Por favor, escriba su nombre completo (nombre y apellido)
- Toda la documentación debe incluir el nombre completo de la tienda (cadena y número), así como el nombre y apellidos de la persona que envía la documentación y el nombre y apellidos de cada asistente.



Fórmulas infantiles



Todos los vendedores DEBEN tener las fórmulas infantiles requeridas en el contrato

A Base de Leche: Similac Advance
UPC 070074559582 (12 latas, 12.4 oz inventario mínimo)



A Base de Soya: Similac Soy Isomil
UPC 070074559643 (5 latas, 12.4 oz inventario mínimo)



Proveedores de fórmulas infantiles



Los vendedores **DEBEN** comprar la fórmula infantil de un proveedor que esté incluido en la lista de proveedores autorizados de fórmula infantil.

- Esto asegura que se venda un producto auténtico a los participantes de WIC
- Ayuda a evitar la venta de fórmulas falsificadas
- Este requisito protege al participante tanto como al vendedor.





Sanciones

Pueden imponerse sanciones por diferentes motivos:

- No mantener los requisitos de inventario mínimo
- Vender alimentos no autorizados
- La devolución de compras de WIC por dinero en efectivo o intercambio por otros productos.
- Cobro excesivo por productos de WIC
- No mantener abierto al menos un mostrador para transacciones de WIC en todo momento.
- No mantener o proporcionar registros de compra de fórmula infantil
- Si se detecta una infracción durante un monitoreo rutinario o una compra de control de conformidad, se pueden asignar puntos de sanción.
- Otras áreas, tal y como se detallan en el Programa de Sanciones a Vendedores que se encuentra aquí: <https://nevadawic.org/vendors/>





Apelaciones

Apelar sanciones o multas

Un vendedor puede solicitar una apelación administrativa por los siguientes motivos :

- Negación de la solicitud de un vendedor para convertirse en vendedor autorizado por WIC
- Colocación del Vendedor en período de prueba
- Descalificación del vendedor {excepto en los casos de descalificación mutua de WIC como resultado del Programa de Asistencia Nutricional Suplementaria (SNAP)}
- No volver a autorizar al vendedor





Apelaciones

Apelar sanciones o multas

Un vendedor NO podrá solicitar una apelación administrativa por los siguientes motivos :

- La validez de los criterios de limitación o selección de proveedores de la Agencia Estatal
- La validez de los criterios del grupo de proveedores de la Agencia Estatal
- La validez de los criterios y determinaciones de acceso de los participantes de la Agencia Estatal.
- La determinación por parte de la Agencia Estatal de si un proveedor tenía en aplicación una póliza y un programa efectivos para prevenir la trata de seres humanos.

Los detalles sobre las apelaciones y el proceso de apelación pueden encontrarse aquí:
<https://nevadawic.org/vendors/>





Procedimiento de apelación

Apelar sanciones o multas

Si no está de acuerdo con una decisión que afecte a su Acuerdo con WIC, puede solicitar por escrito una audiencia imparcial dentro de los próximos quince días a la decisión:

WIC Program Manager

c/o Blanca Ayala

Division of Public and Behavioral Health, WIC Program

680 W. Nye, Ste 205

Carson City, NV 89703

Correo electrónico: blancaayala@health.nv.gov



Información general del monitoreo rutinario

Las revisiones de las tiendas se realizan tanto en tiendas elegidas al azar como en tiendas de alto riesgo. Las tiendas de alto riesgo se determinan por diversos factores, como precios anormalmente altos, muchos productos redimidos al mismo precio, quejas de los participantes y otros elementos.

- El personal de WIC que haga las revisiones recorrerá la tienda
- Algunos de los elementos que examinarán incluirán :
 - Póster de "WIC Accepted Here" en las puertas de entrada
 - Cantidades de inventario
 - Precios en los estantes
 - Certificado válido del Departamento de Salud
- Los vendedores deben presentar una copia de las facturas de las fórmulas infantiles. Si las facturas no están disponibles, es la responsabilidad del gerente de la tienda proporcionarlos dentro de los cinco días después de la revisión.





Retención de documentos

Los vendedores deben retener los documentos durante un periodo de :

- Cinco años tras la expiración del acuerdo;
- La terminación del acuerdo;
- O pago final del acuerdo

Entre los registros se incluyen :

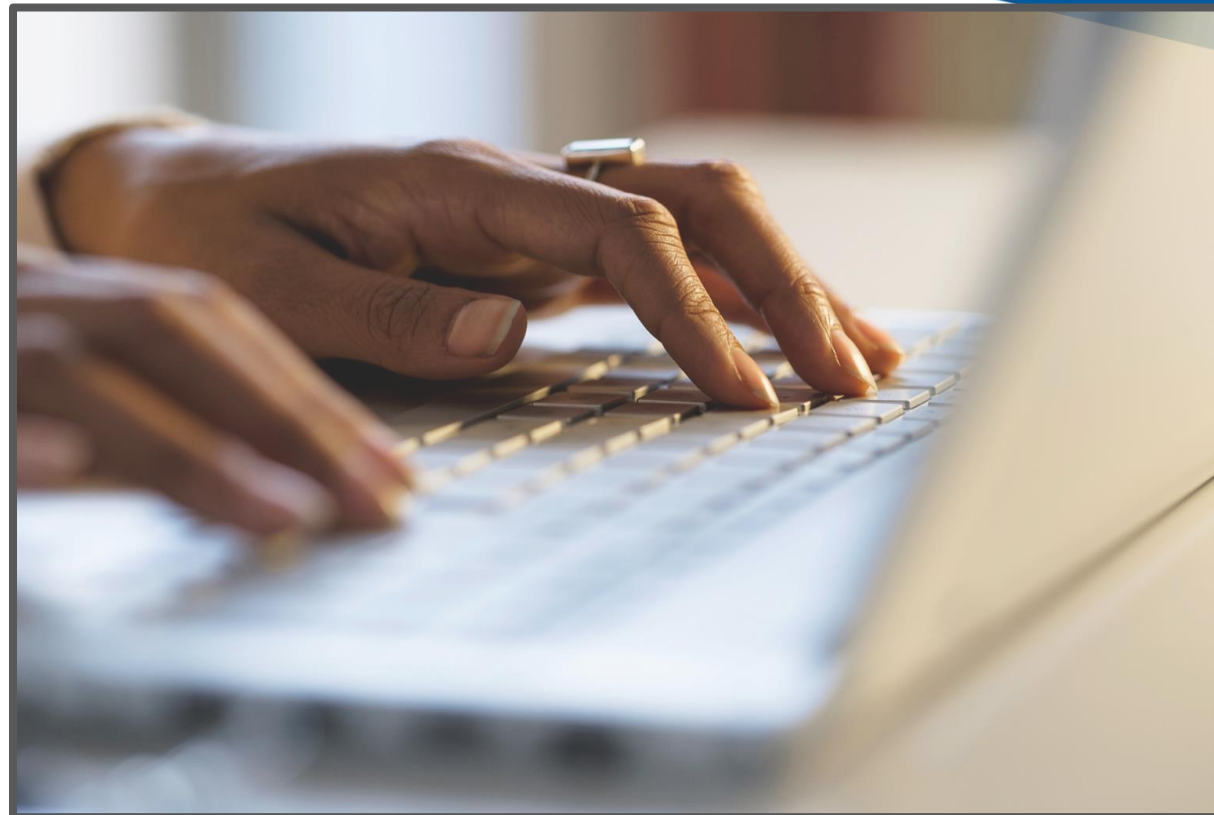
- Libros
- Cuentas
- Reportes
- Archivos
- Facturas de compra de todos los alimentos de WIC
- Registros de inventario
- Registros utilizados para la declaración de impuestos federales
- Cualquier otro registro relacionado con la ejecución del acuerdo



Comunicación

Por favor, asegúrese de que la oficina estatal de WIC de Nevada tenga una dirección de correo electrónico actualizada, válida y comprobada regularmente para su tienda.

- Hay comunicaciones importantes que deben recibirse y a las que hay que responder puntualmente
- Es necesario tener una dirección de correo postal válida para el envío de material y otras comunicaciones.



QUEJAS



Quejas

Los participantes y los vendedores tienen a su disposición formularios de quejas

Las quejas pueden incluir, entre otras cosas :

- Participantes que intentan devolver alimentos comprados con beneficios del programa WIC para obtener un reembolso en efectivo.
- Participantes que sean abusivos verbal o físicamente
- Los vendedores no cumplen los requisitos mínimos de inventario
- Vendedores que niegan a los participantes alimentos aprobados por WIC
- Los vendedores tratan a los participantes del programa de WIC con falta de cortesía o atentan contra la confidencialidad de los participantes.





Presentación de quejas

Para presentar una queja, complete el formulario de queja a través del sitio web de Nevada WIC: <https://nevadawic.org/es/contacto/presentacion-de-comentarios-y-quejas/>

El formulario se encuentra en la sección "Contacto". Por favor, proporcione la mayor cantidad de información posible.

También puede llamar a la oficina estatal de WIC de Nevada al 775-684-5942 para presentar una queja.

Para presentar una queja contra ITCN WIC, complete el formulario de queja a través del sitio web de ITCN WIC: <https://itcnwic.org/>



Herramientas y referencias para vendedores



NEVADA DIVISION of PUBLIC
and BEHAVIORAL HEALTH



El sitio web de Nevada WIC

<https://nevadawic.org/vendors>

El sitio web de Nevada WIC tiene numerosas funciones para los vendedores:

- La nueva base de datos WIC UPC con capacidades de búsqueda simplificadas
 - Busque alimentos WIC por categorías, subcategorías, la descripción de artículos o UPC
- Alertas para vendedores con información actualizada sobre el Programa de WIC de Nevada
- Boletines informativos actuales y pasados en inglés y español
- Una versión grabada de este entrenamiento en inglés y español
- Solicitud de UPC
- Formulario de pedido
 - Letreros para puertas
 - Letreros para las líneas de pago
 - Etiquetas de estante



NEVADA DIVISION of PUBLIC
and BEHAVIORAL HEALTH

[Find a WIC Clinic](#) [Find a WIC Store](#) [Staff](#) [Vendors](#) [WIC Healthcare Providers](#)

[About WIC](#) [Eligibility](#) [Program Resources](#) [Contact](#) [Q](#)

Vendors



Vendors

[How to become a WIC Approved Vendor](#)

[Nevada WIC UPC Database](#)

[Approved Food List and Brochures](#)

[Vendor Alerts](#)

[Training & Resource Materials](#)

Welcome to the New Nevada WIC Vendor Page!

We are pleased to announce a new updated version of the Nevada WIC UPC Food List Database. This new UPC Database has simplified searching for WIC Foods. You can search for an individual UPC or filter WIC Foods by Category and Subcategory. This new UPC Database can be exported in CSV Format.

The Nevada WIC Program values the partnership with all WIC Vendors. The Vendor's role in building healthy families and improving participant health is an important one. WIC Vendors ensure that WIC participants receive the correct type and amount of healthy foods issued. The role of Nevada WIC Vendors is essential in making the Nevada WIC Program a success!



UPCs y vendedores

- Los fabricantes frecuentemente cambian el empaque incluyendo el UPC. El personal de WIC de Nevada trabaja diligentemente para mantener el archivo APL y el sitio web actualizado
- Envíe nuevos UPCs a la Oficina Estatal de WIC. Si WIC de Nevada no tiene la nueva UPC/PLU, no se puede agregar al archivo APL
- Su ayuda es importante para mantener el archivo APL actualizado con los nuevos productos elegibles para WIC.



NEVADA DIVISION of PUBLIC
and BEHAVIORAL HEALTH



[Find a WIC Clinic](#) [Find a WIC Store](#) [Staff](#) [Vendors](#) [WIC Healthcare Providers](#)

[About WIC](#) [Eligibility](#) [Program Resources](#) [Contact](#) [Q](#)

Vendors



Vendors

[How to become a WIC Approved Vendor](#)

[Nevada WIC UPC Database](#)

[Approved Food List and Brochures](#)

[Vendor Alerts](#)

[Training & Resource Materials](#)

Welcome to the New Nevada WIC Vendor Page!

We are pleased to announce a new updated version of the Nevada WIC UPC Food List Database. This new UPC Database has simplified searching for WIC Foods. You can search for an individual UPC or filter WIC Foods by Category and Subcategory. This new UPC Database can be exported in CSV Format.

The Nevada WIC Program values the partnership with all WIC Vendors. The Vendor's role in building healthy families and improving participant health is an important one. WIC Vendors ensure that WIC participants receive the correct type and amount of healthy foods issued. The role of Nevada WIC Vendors is essential in making the Nevada WIC Program a success!



Envío de la solicitud de UPC



NEVADA DIVISION of PUBLIC
and BEHAVIORAL HEALTH

Pasos para enviar una solicitud de UPC a la Oficina Estatal de WIC:

- Complete el formulario de solicitud de UPC
- Incluya una imagen clara de la etiqueta del producto que muestre el nombre, la lista de ingredientes y el tamaño
- Incluya una imagen del código de barras UPC
- Envíe la solicitud a través del sitio web de WIC de Nevada
 -
- Envíe un correo electrónico a la Oficina Estatal de WIC:
DPBHWICVendor@health.nv.gov
 -
- Utilice la opción “No puedo comprar esto” en el WICShopper App





NEVADA WIC UPC SUBMISSION FORM

Please complete **all sections** of this form to submit a new product for review.

- Include a copy of the product label showing the product name, size, and ingredient list.
- Include a copy of the product UPC barcode. **All 12 digits must be listed and legible.**
- Include a price for the item.
- Fax or email this completed form, copy of label, and barcode to:

Fax: 775-684-4246

E-mail: DPBHWICVendor@health.nv.gov

| Contact Information* | |
|--|--|
| Store Name/Number or Distributor (If applicable; please leave blank if not a store or distributor) | |
| Name (First and Last name of person submitting UPC) | |
| Phone Number (Contact number of person submitting UPC) | |
| Email (Contact email of person submitting UPC) | |
| Product Information | |
| Food Item Name and description: | |
| Item Price | Package Size <input type="checkbox"/> oz. <input type="checkbox"/> grams <input type="checkbox"/> lbs <input type="checkbox"/> Other |
| UPC Code MUST INCLUDE ALL 12 DIGITS | |

INCOMPLETE FORMS AND REQUESTS THAT FAIL TO INCLUDE COPIES OF LABELS and UPC BARCODES WILL NOT BE PROCESSED

*Contact information is collected in case we need to contact you with questions regarding this submission only.

This institution is an equal opportunity provider.

Esta institución es un proveedor que ofrece igualdad de oportunidades.

<https://www.fns.usda.gov/cr/fns-nondiscrimination-statement>



NEVADA DIVISION of PUBLIC
and BEHAVIORAL HEALTH

Formulario de solicitud de UPC/PLU



Recordatorios UPC

- Nevada WIC agrega nuevos artículos y actualiza la lista UPC aprobada mensualmente.
- La lista de UPC de WIC de Nevada se puede encontrar aquí:

<http://nevadawic.org/vendors>

- El documento puede ser exportado
- Se DEBE seleccionar una categoría y una subcategoría para poder descargar la base de datos.



NEVADA DIVISION of PUBLIC
and BEHAVIORAL HEALTH

Nevada WIC UPC Database



Vendors | Nevada WIC UPC Database

Nevada WIC Approved Foods

Search by UPC or Item Description... Categories Subcategories

Number of results: 12,470

Export CSV

| UPC | Category | Subcategory | Item Description | Size | UOM |
|--------------|-----------------------|-------------------|---|------|-----|
| 011110032379 | Fruits and Vegetables | Canned Vegetables | Simple Truth Organic no salt added super sweet corn | 15 | oz |
| 041130289859 | Fruits and Vegetables | Frozen Vegetables | Shoppers Value Whole Kernel Corn | 1 | lb |
| 041130289873 | Fruits and Vegetables | Frozen Vegetables | Shoppers Value Green Peas | 1 | lb |
| 041130289866 | Fruits and Vegetables | Frozen Vegetables | Shoppers Value Mixed Vegetables | 1 | lb |
| 011384232123 | Yogurt | Whole | Zoi Greek Lemon Cream | 32 | oz |



Etiquetas de estante aprobadas por WIC



NEVADA DIVISION of PUBLIC
and BEHAVIORAL HEALTH

- Se recomienda el uso de etiquetas de estante aprobadas por WIC. Son una excelente herramienta tanto para los vendedores como para los participantes
- Las etiquetas ayudan a los participantes de WIC a identificar los productos aprobados por WIC en su tienda, reduciendo la confusión en la caja registradora.
- Para solicitar etiquetas para estantes, póngase en contacto con la oficina estatal de WIC de Nevada o haga su pedido en línea en: <http://nevadawic.org/vendor/Training & Resource Materials>
- La aplicación WICShopper puede utilizarse para ayudar a determinar si un producto está aprobado por WIC, garantizando la colocación correcta de la etiqueta en el estante.
- Las Etiquetas de estante deben revisarse cada vez que se reorganiza una tienda o se mueven productos.
- Las etiquetas de estante generadas por las tiendas son aprobadas por WIC
- Preste atención a los cambios en los productos de WIC para asegurarse de que las etiquetas de estante reflejen los productos aprobados actualmente





Reautorización

La reautorización del acuerdo con WIC y su tienda ocurre cada tres años

- La autorización actual se expira el 30 de septiembre de 2024
- Aplicaciones para octubre 1, 2024- septiembre 30, 2027 estarán disponibles marzo 1, 2024
- Las tiendas autorizadas por primera vez durante el periodo del 1 de octubre de 2021 al 30 de septiembre de 2024 aún deben presentar la documentación de reautorización.





Reportar cambios

Debe informar de los siguientes cambios :

- En dueños
 - El vendedor debe notificar al Estado al menos treinta días antes de un cambio de dueños, incluyendo una bancarrota
 - El acuerdo terminará cuando la tienda cambie de dueños y deberá establecerse un nuevo acuerdo
- En ubicación
 - Se requiere un aviso por escrito de treinta días consecutivos antes de cambiar de ubicación.

- Terminación de operaciones
 - El acuerdo con el vendedor se finalizará cuando el vendedor deje de operar por cualquier motivo. Deberá notificarse por escrito con un plazo de treinta días consecutivos.





Recordatorios importantes

- Las ventas de WIC son finales
- Las compras de WIC son libres de impuestos
- Los alimentos WIC sólo pueden cambiarse por los mismos alimentos y **SÓLO** si la lata o el recipiente están dañados o expirado.
- Los participantes deben pasar su tarjeta WIC antes que su tarjeta SNAP
- Escanee cada artículo individualmente y deje que el sistema decida si está autorizado por WIC
- Es responsabilidad del personal de la tienda comunicarse con su departamento de TI si un alimento de WIC no escanea.
- Los participantes pueden pagar la diferencia en las compras de fruta y verdura que excedan su beneficio en efectivo (CVB).
- **LA MARCA MENOS CARA YA NO ES UN REQUISITO WIC DE NEVADA**
- **DEBEN** aceptarse los cupones si se presentan
- Congreso eligió **NO** limitar la elegibilidad basada en la ciudadanía o el estatus migratorio
- La reautorización está programada para 2024





¡Gracias!

- El Programa WIC de Nevada valora la asociación que tenemos con todos nuestros vendedores.
- Sin la colaboración de los vendedores, WIC no podría servir a las familias de Nevada
- El programa de WIC quiere fortalecer las colaboraciones con todos los vendedores.
- ¡El personal de programa de WIC de Nevada agradece sus ideas, aportaciones y colaboraciones para facilitar y mejorar la experiencia de compras con WIC!





¡Gracias!

- De acuerdo con la ley federal de derechos civiles y las normas y políticas de derechos civiles del Departamento de Agricultura de los Estados Unidos (USDA), esta entidad está prohibida de discriminar por motivos de raza, color, origen nacional, sexo (incluyendo identidad de género y orientación sexual), discapacidad, edad, o represalia o retorsión por actividades previas de derechos civiles.
- La información sobre el programa puede estar disponible en otros idiomas que no sean el inglés. Las personas con discapacidades que requieren medios alternos de comunicación para obtener la información del programa (por ejemplo, Braille, letra grande, cinta de audio, lenguaje de señas americano (ASL), etc.) deben comunicarse con la agencia local o estatal responsable de administrar el programa o con el Centro TARGET del USDA al (202) 720-2600 (voz y TTY) o comuníquese con el USDA a través del Servicio Federal de Retransmisión al (800) 877-8339.
- Para presentar una queja por discriminación en el programa, el reclamante debe llenar un formulario AD-3027, formulario de queja por discriminación en el programa del USDA, el cual puede obtenerse en línea en:
- https://www.fns.usda.gov/sites/default/files/resource-files/usda_program-discrimination-complaint-form-spanish.pdf, de cualquier oficina de USDA, llamando al (866) 632-9992, o escribiendo una carta dirigida a USDA. La carta debe contener el nombre del demandante, la dirección, el número de teléfono y una descripción escrita de la acción discriminatoria alegada con suficiente detalle para informar al Subsecretario de Derechos Civiles (ASCR) sobre la naturaleza y fecha de una presunta violación de derechos civiles.

A photograph of a family walking outdoors, overlaid with a blue tint. In the foreground, a young girl with curly hair, wearing a white helmet and a light-colored polo shirt, is riding a white kick scooter and smiling. Behind her, a man and a woman are walking. The man is on the left, wearing a dark polo shirt and pants, looking towards the woman. The woman is in the middle, wearing a striped shirt and a light-colored jacket, pushing a stroller. The background shows trees and a house. The text '¿Preguntas?' is centered over the image, underlined with a yellow bar.

¿Preguntas?



**NEVADA DIVISION of PUBLIC
and BEHAVIORAL HEALTH**



Información de Contacto

Evelyn Dryer

Coordinadora de Vendedores de WIC de Nevada

edryer@health.nv.gov

775-684-4270

680 W. Nye, Ste. 205

Carson City, NV 89703



**NEVADA DIVISION of PUBLIC
and BEHAVIORAL HEALTH**